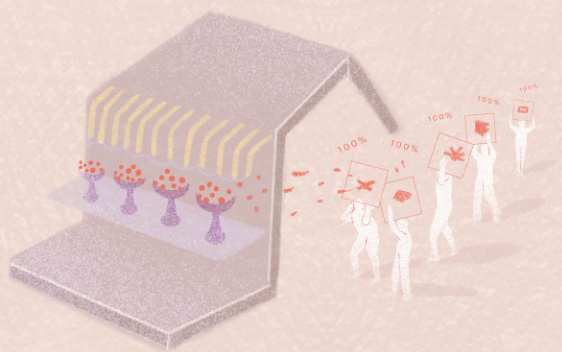


昨日招待所

巧克力2
號店



人權素養教具箱 ■ 空間篇
教學手冊

目錄

壹、關於人權素養教具箱	1
貳、開發團隊	3
參、建議教學階段與教學時間	3
肆、教具簡介	4
伍、教具內容	14
陸、參考教學指引.....	17
柒、延伸提問與閱讀.....	19
捌、參考教案	21

壹、關於人權素養教具箱

國家人權博物館自 108 年起推動校園人權議題融入課程計畫，提供豐富且多元之博物館館外延伸人權教育學習資源。

110 年 7 月推出「昨日招待所」人權素養教具箱空間篇，是以國家人權博物館 107 年及 108 年邀請藝術家、創作者及公共教育工作者共學成果為基礎，轉換白色恐怖時期不義遺址史蹟點空間歷史及歷史記憶，並與兩屆 9 位提案創作者、12 位種子教師展開長達 10 個月的共學過程，針對各級學校不同領域及學科需求，開發適合教學現場運用之 6 款人權素養教具箱。

本系列教具箱是以承載白色恐怖歷史記憶的空間為媒介，邀請跨領域的教學者，一起突破學科界線，共同設計融入人權教育的課程。其中，如何在教學中帶領學生重新思考「困難議題」（difficult issue），更是本系列教具箱的核心關懷。「困難議題」指的是進行創傷歷史教學或展示時，人們因情感或社會文化因素而「難」以理解的議題。「困難議題」之所以「難」，在於這些議題很可能會擾動，甚至挑戰人們對歷史的既定認識及情感。

期待本系列教具，可以拉近學習者與「困難議題」的距離，從情意出發，打開多重感官體驗，在帶領學生認識過去之外，更希望能讓學習者可以重新思考我們對於特定歷史的理解，如何影響我們當前的思想與行動。



各款教具箱皆可視教學現場條件，彈性調整各階段比重，並以學習者先備知識為基礎，適時搭建學習鷹架，補充相關知識；另亦可加深加廣既有設計，發展成 6 周微課程或 18 周的學期選修。

期待更多學校教師、社會教育工作者、人權議題推動工作者加入人權素養教具箱的行列，透過教具開啟更多夥伴對人權議題的思考。

貳、開發團隊

創作者 | 施懿容、劉思慧

種子老師 | 陳玉綸（蘆洲國中）、彭心儀（三義高中國中部）

參、建議教學階段與教學時間

國中

建議操作 3-4 節課，教學者可依教學對象的先備知識、可運用的教學時數，彈性調整活動內容及操作方式。

肆、教具簡介

現今社會對「白色恐怖」通常不願多談，但為了不讓學生錯過瞭解、反思與談論這段歷史的學習時機，設計者以「不義遺址造型的苦澀巧克力」為引，邀請學生在「不義遺址」上開設巧克力店，並試著與不同立場的顧客互動。

透過「巧克力模型、簽名儀式、開店任務包、顧客卡」等教具，一步步打開學生的視覺、聽覺、觸覺與味覺，認識遺址的空間與人物故事，再將所有的感受轉化成「開店概念與包裝」進行發表。

希望能將沈重的人權議題，以軟性的創意形式開啟對話，讓學生從這堂課探索更多靠近歷史的觀點。

白色恐怖歷史記憶空間設定參考

臺灣警備總司令部
保安處看守所

臺灣警備總司令部保安處看守所，約於 1970 年自西寧南路東本願寺舊址遷移至今臺北市博愛路 172 號（現為國防部後備指揮部），為一九七〇年代戒嚴時期偵訊與關押政治犯的監獄。

李敖於《李敖回憶錄》中詳盡描述了保安處的牢房景況：保安處的一樓有五間偵訊室。

臺灣警備總司令部
保安處看守所

偵訊室內有洗手間、一張窄床、一張小圓桌、一張小茶几與四把籐椅，但沒有窗。天花板由白底黑孔的甘蔗板拼成，內裝設錄音線路，角落則有閉路監視錄影，藉以監視人犯。房內正中央懸有五盞燈，從不熄燈。牆與地面釘有深褐色塑膠布，因為布底下是泡綿，質地是軟的。房門上方有塊如手掌大的玻璃，門外警衛可透過玻璃窺視室內。

此處拘留過李敖、謝聰敏、陳明忠等人，陳文成被殺害前亦被警總人員帶至此處偵訊。受難者在描述保安處時均提及該處的殘忍刑求方式和疲勞偵訊的逼供手段，刑求方式包括注射藥物、灌辣椒水、藤條或塑膠管毆打、通電電刑、坐老虎凳、背寶劍（兩隻手掌用手靠鍊掛在背後，成一直線）、鳳凰展翅（像旋轉車輪般旋轉兩臂）等，顯見此處對政治犯的壓迫之嚴重。

受難者中又以陳明忠在《無悔》一書中對於刑求的描述最為詳盡，當時被整整刑求了三個月，直至醫生出面表示若警總繼續對他用刑，將會導致其死亡。而謝聰敏第二次被帶進保安處非法監禁時，警備總部邀集調查局、警務處、臺北市警察局合辦他的案件，

白色恐怖歷史記憶空間設定參考

<p>臺灣警備總司令部 保安處看守所</p>	<p>一共四個單位聯合刑求他，也說明了當時的警、特體系以及各個單位權責區別不明顯，以及這些單位實際參與政治犯刑求的狀況。</p>
<p>法務部調查局 安康接待室</p>	<p>法務部調查局安康接待室，另名「安康接待室」，於 1974 年 1 月 8 日設立，位於今新北市新店區雙城路 12 號，安康接待室設有押房，除調查局外，警備總部軍法處（警總景美軍法看守所）安康分所也在同址辦公，故隸屬司法行政部調查局、警備總部。主要為一九七〇、八〇年代留置偵訊叛亂犯的單位，諸如重大叛亂犯、美麗島事件政治犯、一清專案等相關案件的偵訊都在此進行。</p> <p>安康接待室興建於 1973 年，在 1974 年啟用。成立當時隸屬司法行政部調查局、警備總部。其占地約一千四百多坪，房舍面積占 533 坪（休養區 217 坪、工作區 152 坪、生活區 127 坪及宿舍 37 坪）。安康接待室的前身為調查局在臺北市的偵訊監獄，延續 1958 年前的「大龍峒留質室」和 1958 至 1972 年的「三張犁招待所」的偵訊性監獄功能。興建安康接待室的目的是由於三張犁招待所周邊發展，人口漸增，隱密性降低，調查局將該單位遷至新店安坑山區。安康接待室</p>

白色恐怖歷史記憶空間設定參考

法務部調查局 安康接待室

坐落在小山丘的高地，對外聯繫只有一個出入口，建物本身僅一層高，格外低調隱密。1987 年解嚴後改為倉庫。

2018 年 8 月 7 日行政院促轉會進行實地踏查，建築物雖年久失修，但全區仍保留戒嚴時期的威權空間場域：調查局特務負責偵訊的「工作區」，和調查局特務辦公的「生活區」，警總當年管理政治犯的「休養區」，該區設有押房，房間還有過去法醫放置泡著福馬林大體的整排鐵櫃，並保留有警總與調查局辦公交接的「陰陽門」，口述史提及位於地下室的押房，應為山勢較低的房間。

臺灣警備總司令部 軍法處看守所

軍法處看守所，於 1949 年至 1992 年設立，原隸屬於臺灣保安司令部，1958 年整編改組為臺灣警備總司令部。初期（1949 年至 1967 年）設於今臺北市青島東路 3 號，和國防部軍法局看守所同址，範圍約在今忠孝東路一段以南、林森南路以西、青島東路以北、鎮江街以東之街廓內（現為喜來登大飯店周遭街廓），後期於 1968 年與國防部軍法局等單位一同遷至新店秀朗橋旁軍法學校之舊址（另稱警總景美看守所，現為白色恐怖景美紀念園區），解嚴後於 1992 年 7 月隨警

臺灣警備總司令部
軍法處看守所

備總司令部裁撤。

清末，今青島東路 3 號一帶是商務局及練兵場所在，1895 年（明治二十八年）日治時期改為騎兵營及練兵場，臺北市市區改正後改建為陸軍經理部倉庫，二次大戰期間雖遭美軍轟炸，但建築群大致保存良好，戰後 1949 年由國民政府接管，臺灣保安司令部 / 臺灣警備總司令部軍法處與國防部軍法局等機關進駐此地，並分別設立看守所。林森南路側的東所為軍法局主要關政治犯，鎮江街側的西所為軍法處主要關軍事犯，均為戒嚴時期負責羈押並審理犯罪軍人、一般重刑犯和從東本願寺與保密局送來的政治犯，除了監禁著大批等待審判的人犯，也同時代監執行監禁已被判刑的政治犯的重地。

而諸多政治犯受審訊的最後關卡，俗稱「鬼門關」，要槍決還是留活口均在青島東路 3 號決定。經判決確定有罪者，少部分在此和分所代監執行，部分被送往綠島監禁。而於每日凌晨四、五點是生死交關為最緊張恐怖的時刻，若響起獄卒的腳步聲和打開鐵門的聲響，即是唱名提押囚犯到馬場町槍決生死兩路的時刻。

白色恐怖歷史記憶空間設定參考

臺灣警備總司令部 軍法處看守所

青島東路舊址土地後來釋出由民間運用，原軍法處舊建築已全部拆除，原街廓的北邊二分之一範圍成為今臺北喜來登大飯店，其他改建為第一產物保險大樓、第一華廈、青林大廈、青島大廈、紡織大樓、廣隆大廈等。

臺灣軍人監獄

國防部臺灣軍人監獄，另稱「新店軍人監獄」，簡稱「新店軍監」，前身為臺北市青島東路的「臺北軍人監獄」，由於當時和「保安司令部軍法處看守所」、「國防部軍法局看守所」三監緊鄰，共用日治時代陸軍倉庫改建而成，一九五〇年代白色恐怖大逮捕後，臺北軍監空間不敷使用，於 1952 年改遷今新北市新店區莒光路 42 號（舊址為新店鎮敬義路 1977 號），改名為「國防部臺灣軍人監獄」，與槍決人犯的「安坑刑場」僅一丘之隔。

1973 年改名為國防部新店監獄，另名為「明德山莊」，對外則稱「自力新村」。戒嚴期間主要囚禁政治犯，如雷震、蘇東啟、立法委員馬乘風、湖口兵變主角趙志華等，一九八〇年代則囚禁過美麗島事件的重要人士，如：黃信介、姚嘉文、張俊宏等。從 1952 年起至 1987 年因解嚴釋放全部的政治犯，長

臺灣軍人監獄

達三十五年的紀錄使新店軍監成為囚禁政治犯時間最長的監獄。

新店軍人監獄占地約七公頃，四周以紅磚牆圍繞，內有五棟監舍，採取賓州式監獄的放射狀設計，分別名為「仁監、義監、禮監、智監、信監」的五棟鋼筋水泥監舍。政治犯多集中關押在仁監和智監，最靠近外面道路的「信監」（現名「忠舍」），則改撥臺灣省保安司令部軍法處看守所安坑分所（簡稱安坑看守所）使用，並另設出入大門。

根據受難者證言，一九五〇、六〇年代軍監管理嚴苛，並經常凌虐刑求人犯。且軍監超額收押受刑人，空間擁擠，一個房間關三十幾人。據 1955 年監察院的調查報告附件「新店軍人監獄近況」的檔案即顯示：該監 1,800 人的容納量，收有 2,411 人，超收三成之多，其中政治犯就有 870 名。而監房環境惡劣，人滿為患，連洗澡用的潮濕水槽，都必須有人輪流下去睡。

內部光線昏暗，供水不足，陰暗擁擠，風濕纏身。該監設有九處外役工場，監內四處，監外五處，監內工場有鐵工、翻砂、車床等，多為重勞動的外役作業。除剝削其勞動力

外，伙食餿飯餿水菜質極差，受難者需使用家裡寄來的錢換成油條、燒餅等餐票，方可一天兩餐伙食之外，購買獄方到牢籠門口兜售的食物、水果，以利獄所人員從中牟利。軍監並設有「慎獨室」（單人禁閉室、反省房），受刑人「違規」重者，加手銬腳鐐關入，政治犯稱為「黑房」，是一種幽閉恐懼的處置手段。而軍監內的「病房」，則將所有病況者全無隔離關在一起，病人吐的血也不消毒沖洗，交互感染下，部分受難者便直接病死獄中。

臺灣軍人監獄

解嚴之後新店監獄仍作為軍事監獄，直至2005年11月因國軍「精進案」裁撤，將獄囚移監至國防部臺南監獄（臺南六甲軍監，又稱日新山莊），原址於2006年4月3日移撥為「法務部矯正署新店戒治所」使用。目前軍監內原專門關押政治犯的仁監現為戒治所使用，信監、智監牢房則閒置。並有一處「龍泉刑場」、應為行刑前後祭拜用的地藏王小廟和題有「回頭是岸」四字的「獬豸」神獸、舊有放封地、停屍間、當年囚禁政治犯的「信監」牢房等空間仍保留當時樣貌。

臺灣省
生產教育實驗所

臺灣省生產教育實驗所，又名「生教所」，1954年設立於土城土城清水坑（舊址：土城鄉清水村3號，今新北市土城區仁愛路23號），占地約十公頃。1974年8月改名為「仁愛教育實驗所」（簡稱仁教所），又名仁愛莊。名義上隸屬臺灣省政府，實由保安司令部／警總總部管轄。1987年解嚴後裁撤，原址改由臺北縣團管區司令部進駐，今改制為新北市後備指揮部。

根據生教所的組織規程（1954年2月5日）第一條闡明的成立宗旨「臺灣省政府為啟發國家民族意識、糾正叛亂犯思想、實施生產教育暨增強戡亂力量起見，特設立臺灣省省產教育實驗所」和第二條明定的收容人條件「為違反懲治叛亂條例、戡亂時期檢肅匪諜條例等交付感化者」，均揭示了此單位以思想感化教育為名，實則是監理管訓情節較為輕微的政治犯和思想犯之用。

生教所內部設施規劃有如學校，在1955年至1987年共羈押2,260名「新生」，包含呂秀蓮、李敖、施明德、張溫鷹、陳婉真、陳菊、盧修一、魏廷朝等政治犯和白色恐怖受難者均在此短期感訓過。

白色恐怖歷史記憶空間設定參考

臺灣省 生產教育實驗所

受難者指出生教所的考核採心理觀察，鼓勵「同學們」彼此監視、密告，導致難友們相互猜忌，均可看出施以思想改造的課程和勞動改造的作息設計外全天候的監控，試圖規訓受難者的身體，箝制政治犯的思想。

國防部 綠島感訓監獄

1970年2月爆發臺東泰源監獄事件，國防部在綠島趕建高牆式監獄於1972年竣工，稱為國防部綠島感訓監獄，即「綠洲山莊」。綠洲山莊是典型的封閉型監獄，四周高牆聳立，裡面有一棟兩層樓高、呈十字放射狀的建築「八卦樓」。八卦樓內部結構為六角形，伸出4棟監舍，內部共分為8區，大小牢房共113間。每區沿著中央長廊，兩邊為囚室。多數受難者被關押在一樓，二樓多為身分較特殊者，通常被禁止與其他受難者交談，但仍有少數受難者在夜晚利用黑襪子的棉線沾水綁紙條或香菸等垂下，與一樓的受難者互動。監舍間的草地則是供政治犯放封之用。

伍、教具內容



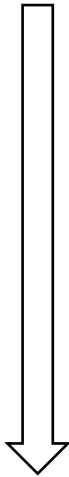
編號	教具名稱	數量	說明
1	不義巧克力模型	6 款 每款各 1 盒 共 6 盒	A、B、C、D、E、F 六款巧克力盒，盒內各有一塊巧克力模型，分別以 A 保安處看守所、B 安康接待室、C 軍法看守所、D 臺灣軍人監獄、E 生產教育實驗所、F 綠洲山莊，六處不義遺址史蹟點鳥瞰平面圖作為造型。
2	開店任務袋	6 款 每款各 1 件 共 6 件	A、B、C、D、E、F 六款任務袋，各別對應不同的不義遺址史蹟點。每個任務袋有三層，可由外層到內層依序開啟，每層可放入不同文件。
3	任務一線 索：地點資訊圖卡 (紅色框線)	6 款 每款各 6 張 共 36 張	A、B、C、D、E、F 六款地點資訊圖卡，呈現相對應不義遺址史蹟點的地點介紹、地址、使用年代、現況描述及照片等。
4	任務二線 索：空間故事圖卡 (藍色框線)	6 款 每款各 6 張 共 36 張	A、B、C、D、E、F 六款空間故事圖卡，呈現曾親歷這些不義遺址史蹟點的政治受難者的生命故事。

編號	教具名稱	數量	說明
5	任務三線 索：刀模	6 張	不義巧克力模型包裝設計刀模，提供巧克力包裝可呈現的資訊。
6	店長卡 (小張)	6 款 每款各 1 張 共 6 張	六種店長角色設定，供使用者開店販售自己設計的巧克力時，依店長卡上的提示，準備開店介紹。
7	顧客卡 (大張)	6 款 每款各 1 張 共 6 張	六種顧客角色設定，可依顏色對應店長卡。每張顧客卡上有角色簡介及可以詢問店長的問題列表，供使用者扮演特定立場的顧客，與店長互動。
其他	教學資源 USB	1 個	內含教學投影片、教學手冊、個人學習單及小組學習單。

陸、參考教學指引

靠近

認識不義巧克力，透過味覺認識議題



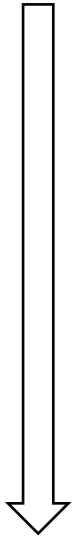
體驗

巧克力2號店
產品研究

為了開啟人們願意接觸人權議題的動機，創作者施懿容、劉思慧從廣受大眾喜愛的巧克力著手，設計出使用 100% 巧克力、以不義遺址的鳥瞰平面圖作為造型的「不義巧克力」，邀請人們從味覺開始談論歷史，進而認識這些政治受難者親歷的地點。

我們可以運用「不義巧克力模型」，搭配不義巧克力創作歷程介紹，帶學生認識什麼是不義遺址；同時建議準備 70% 以上的巧克力讓學生試吃，透過味覺加深學生對不義遺址所涉議題的興趣。

我們可以延續「不義巧克力」的創作理念，邀請學生一同開設「巧克力 2 號店」，藉由進行開店前必經的產品研究工作，挖掘不義遺址相關議題。



六款「開店任務袋」提供了 A 保安處看守所、B 安康接待室、C 軍法看守所、D 臺灣軍人監獄、E 生產教育實驗所、F 綠洲山莊，六處不義遺址史蹟點的地點資訊及空間故事。我們可以運用這兩類資訊，設計多層次提問及容易操作的體驗活動（如：關燈，請學生閉上眼睛聆聽監禁空間常使用的音效），帶學生深度理解政治受難者在這些空間的處境及人權侵害。



**巧克力 2 號店
開張，店長顧
客互動交流**

開店準備的下一步是設計產品包裝。我們可以設計提問，引導學生將前階段的體會及理解，轉化為文字或圖像，搭配「開店任務袋」中的刀模，為巧克力設計新包裝，完成產品開發。

接著進入「巧克力 2 號店」開張階段。我們可以運用「店長卡、顧客卡」，邀請學生扮演店長介紹自己的產品、扮演不同立場的顧客與店長交流，以開店情境展開學生對於不義遺址相關議題的討論。

柒、延伸提問與閱讀

- 一、教學者可依教學對象的先備知識、課堂教學時數，調整活動內容及操作方式，不需完全依照「捌、參考教案」進行課程。
- 二、課程建議依循「靠近→體驗→反思」的模組，促進學生對於「平等、正義、人性尊嚴」的理解，並依學生的先備知識設計合適的引導提問，邀請學生共同討論以下問題或主題：
 1. 這些空間發生的事情，如何侵害基本人權？造成什麼影響？
 2. 政府可以這樣對待人民嗎？政府怎麼做才符合公平正義？
 3. 為什麼要記得這段歷史？記憶可以避免重蹈覆轍嗎？
 4. 課程可透過權力關係的討論，延伸探討霸凌、體罰、死刑等議題。
 5. 課程也可以緊扣不義遺址史蹟點空間，討論當代臺灣社會看待不義遺址的態度，建構、梳理「開巧克力 2 號店」的意義。
- 三、開店任務袋提供的地點資訊、空間故事可自由更換成在地人物故事。建議參酌以下教學資源，從中挑選熟悉的地點及人物故事製成 A4 文本，替換任務一、任務二圖卡，進行在地版本。

1. 不義遺址資料庫：
<https://hsi.nhrm.gov.tw/home/zh-tw>
2. 臺灣白色恐怖時期相關史蹟點調查案總結報告書：
<https://humanrightstory.nhrm.gov.tw/home/zh-tw/museumreport/301521>
3. 臺灣白色恐怖時期相關史蹟點第二期調查案結案報告書：
<https://humanrightstory.nhrm.gov.tw/home/zh-tw/museumreport/624701>
4. 臺灣人權故事教育館：
<https://humanrightstory.nhrm.gov.tw/home/zh-tw>
5. 白色恐怖文學目錄資料庫：
<https://wtl.nhrm.gov.tw/home/zh-tw>
6. 國家人權博物館數位影音：
https://imedia.culture.tw/channel/nhrm/zh_tw/index
7. 臺灣轉型正義資料庫：
<https://twjtcd.tjc.gov.tw/>

捌、參考教案

領域 / 科目	社會領域	設計者	施懿容、劉思慧、 陳玉綸、彭心儀
實施年級	國中（八、九年節）	總節數	4 堂課，180 分鐘
主題名稱	巧克力 2 號店		
設計依據			
核 心 素 養	總綱	<p>J-A3 具備善用資源以擬定計畫，有效執行，並發揮主動學習與創新求變的素養。</p> <p>J-B1 具備運用各類符號表情達意的素養，能以同理心與人溝通互動，並理解數理、美學等基本概念，應用於日常生活中。</p> <p>J-C1 培養道德思辨與實踐能力，具備民主素養、法治觀念與環境意識，並主動參與公益團體活動，關懷生命倫理議題與生態環境。</p>	
	領域	<p>社-J-A3 主動學習與探究人類生活相關議題，善用資源並規劃相對應的行動方案及創新突破的可能性。</p> <p>社-J-B1 運用文字、語言、表格與圖像等表徵符號，表達人類生活的豐富面貌，並能促進相互溝通與理解。</p> <p>社-J-C1 培養道德思辨與實踐能力、尊重人權的態度，具備民主素養、法治觀念、環境倫理以及在地全球意識，參與社會公益活動。</p>	
學 習 重 點	學習	<p>社 1a-IV-1 發覺生活經驗或社會現象與社會領域內容知識的關係。</p>	
	表現	<p>社 2a-IV-2 關注生活周遭的重要議題及其脈絡，培養本土意識與在地關懷。</p>	

學習重點	學習表現	<p>社 2b-IV-1 感受個人或不同群體社會處境中的經歷與情緒，並了解其抉擇。</p> <p>社 2c-IV-1 從歷史或社會事件中，省思自身或所屬群體的文化淵源、處境及自主性。</p> <p>社 3c-IV-1 聆聽他人意見，表達自我觀點，並能以同理心與他人討論。</p> <p>社 3d-IV-1 規劃與執行社會領域的問題探究、訪查；創作或展演等活動。</p>
	學習內容	<p>歷 Fa-IV-2 二二八事件與白色恐怖。</p> <p>公 Ab-IV-1 民主國家中權力與權利的差別及關聯。</p> <p>公 Ad-IV-1 為什麼保障人權與維護人性尊嚴有關？</p> <p>公 Da-IV-1 日常生活中所說的「公不公平」有哪些例子？考量的原理或原則有哪些？</p> <p>公 Da-IV-2 日常生活中，個人或群體可能面臨那些不公平處境？</p>
人權議題實質內涵		<p>人 J3 探索各種利益可能發生的衝突，並了解如何運用民主審議方式及正當的程序，以形成公共規則，落實平等自由。</p> <p>人 J4 了解平等、正義的原則，並在生活中實踐。</p> <p>人 J7 探討違反人權的事件對個人、社區/部落、社會的影響，並提出改善策略或行動方案。</p>
學習目標		<p>一、透過不義遺址空間歷史，了解當時政府對人民的人權侵害。</p> <p>二、同理政治受難者的生命處境。</p> <p>三、能夠透過書寫、圖像設計或口語表達自己對於這些空間歷史、人權議題的想法，並與他人討論。</p>

教學設備 / 資源

一、「巧克力 2 號店」教具：

不義巧克力模型、開店任務袋、任務一線索：地點資訊圖卡、任務二線索：空間故事圖卡、任務三線索：刀模、店長卡、顧客卡
二、85%以上的巧克力，每人 1 份。（註：因食安考量，無法提供巧克力作為教具，請老師自行準備。）

三、便利貼

四、教學投影片（含教學活動中所需放映的影片連結）

五、A4 個人學習單，每人 1 份。

六、A3 小組學習單，每組 1 份，其中第 4 頁「設計包裝」建議印在有顏色的 A3 紙。

教學活動設計

教學活動內容及實施方式	教材	時間
<p>一、 課前準備</p> <p>(一) 本款教具及學習單。</p> <p>(二) 全班分成 A、B、C、D、E、F 6 組。</p> <p>(三) 事先檢查「不義巧克力模型」及「開店任務袋」是否皆依 A、B、C、D、E、F 分好，「開店任務袋」內放入任務一線索：地點資訊圖卡、任務二線索：空間故事圖卡、任務三線索：刀模。</p> <p>(四) 播放教學投影片。</p>		
<p>二、 引起動機</p>		

教學活動設計

教學活動內容及實施方式	教材	時間
<p>(一) 說明 2-3 件學生現在習以為常，但在白色恐怖時期可能違法的事情，引起學生的共感，如：</p> <ol style="list-style-type: none"> 1. 參加手遊組隊的學生舉手 你因為「組隊」被捕 對應白色恐怖時期政府不允許集會結社 2. 在 IG 發限時動態的學生舉手 你因為「發限時動態」被捕 對應白色恐怖時期政府不允許言論發表 3. 看抖音的學生舉手 你因為「看抖音」被捕 對應白色恐怖時期政府不允許聽廣播 		5'00"
<p>(二) 播放國家人權博物館簡介影片，打開學生的感官，認識白色恐怖歷史：</p> <p>https://imedia.culture.tw/channel/nhrm/zh_tw/media/86288</p> <p style="text-align: center;">(00:00-02:30)</p>		2'30"
<p>(三) 詢問學生是否聽過「不義遺址」或「負面遺址」，說明白色恐怖歷史曾經在許多空間發生，播放</p>		2'30"

教學活動設計

教學活動內容及實施方式	教材	時間
<p>國家人權博物館影片作為補充說明：</p> <p>https://www.youtube.com/watch?v=LDBHdbABs1c&t=72s</p> <p>(01:12-02:22)</p>		
<p>(四) 介紹巧克力 1 號店(見附錄一)。</p>		2'00"
<p>(五) 請學生試吃 85% 以上的巧克力，每組用 1-2 個形容詞描述巧克力的滋味，從苦、澀等滋味建立學生與白恐的關係。</p>	85% 以上的巧克力	3'00"
<p>(六) 發下個人學習單，請學生閱讀第 1 頁的「體驗之旅邀請說明」並邀請學生簽署文件。透過這樣的方式讓學生了解開設「巧克力 2 號店」的緣由，營造體驗情境，並藉由文件簽署來建立儀式感，以及 1 號店與 2 號店的連結。</p>	個人學習單第 1 頁	3'00"
<p>(七) 說明接下來會進行數個任務，為開店做準備。</p>		1'00"
<p>引起動機階段補充說明詳見附錄二。</p>		
<p>三、 發展活動</p> <p>(一) 進行開店任務一：找到店址</p>		

教學活動設計

教學活動內容及實施方式	教材	時間
1. 發下「不義巧克力模型」及「開店任務袋」，每組一份。請學生檢查「不義巧克力模型」及「開店任務袋」上是否標示同樣的英文字母。	不義巧克力模型、開店任務袋	2'00"
2. 請學生打開「不義巧克力模型」，觀察巧克力造型。		1'00"
3. 請學生打開「開店任務袋」的任務一，取出地點資訊圖卡，每人 1 張。	任務一線 索：地點資訊圖卡	5'00"
4. 請學生閱讀「地點資訊圖卡」。各款地點資訊圖卡詳細內容，詳見附錄三。		1'00"
5. 發下小組學習單，請各組依照「不義巧克力模型」、「地點資訊圖卡」，完成第 1 頁，找到相對應的開店地點。	小組學習單第 1 頁	12'00"
6. 請各組回答答案，並用一句話簡介地點： A 保安處看守所(逮捕偵訊) B 安康接待室(逮捕偵訊) C 軍法看守所(審判) D 臺灣軍人監獄(服刑) E 生產教育實驗所(服刑) F 綠洲山莊(服刑)		3'00"

教學活動設計

教學活動內容及實施方式	教材	時間
<p>7. 教師補充說明以上六個地點是 1970 年代的政治犯被逮捕、審判、服刑的地點。</p> <p>第一節課結束</p>		2'00"
<p>(二) 進行開店任務二：挖掘故事</p> <p>1. 說明挖掘故事任務：</p> <p>各位開店的店主們，你們即將坐上時光機回到 1970 年代，請在有限的時間內找到受難者的故事，把他們的故事和證言帶回 2021 年，放在巧克力 2 號店裡，讓更多人了解受難者在當時所遭受的不義行為 / 對待，並想想可以做點什麼讓不義變成有意義呢？</p>		2'00"
<p>2. 營造穿越時空的情境，回到 1970 年代：</p> <p>關燈、拉窗簾，請學生閉眼趴在桌上，播放腳鐐碰撞聲、水滴聲等音效。</p>		1'00"
<p>3. 請學生打開「開店任務袋」的任務二，取出空間故事圖</p>	<p>任務二線索：空間故</p>	8'00"

教學活動設計

教學活動內容及實施方式	教材	時間
<p>卡，每人 1 張。</p> <p>4. 請學生閱讀「空間故事圖卡」。各款空間故事詳細內容，詳見附錄四。請學生閱讀時留意：</p> <p>(1). 人事時地物</p> <p>(2). 受難者是誰？</p> <p>(3). 時代背景下他做了什麼？</p> <p>(4). 他被帶到這個空間後被怎麼對待？</p>	事圖卡	5'00"
<p>5. 請各組討論空間故事中指出指涉不義作為或不當手段的字詞，並試著說明這些作為或手段侵害了哪些基本人權。</p>		2'00"
<p>6. 再度營造穿越時空的情境，回到現在：</p> <p>學生閉眼趴在桌上，播放腳鏢碰撞聲、水滴聲等音效，開燈，請學生張開眼睛。</p>		2'00"
<p>7. 請學生將自身的感受轉化成圖像，在個人學習單第 1 頁「沒有表情的臉」，畫上表情（如：可加上眼淚、嘴</p>	個人學習單第 1 頁	2'00"

教學活動設計

教學活動內容及實施方式	教材	時間
<p>巴、身體等），並複選符合自身狀態的情緒詞。</p> <p>8. 請各組完成小組學習單第 2 頁，每位學生至少選一題，將答案寫在便利貼，貼在對應的格子裡。讓學生透過學習單綜整自己對於地點資訊、空間故事內容的理解、感受及延伸思考與聯想，包含：</p> <ol style="list-style-type: none"> (1). 我們在這趟旅程發現、觀察到哪些不合理，甚至是違背基本人權的對待？ (2). 經歷這趟旅程，我們的感受是…… (3). 我們在 1970 年代感受到的空間顏色是…… (4). 關於這個空間的過去與現在，我們覺得好奇或困惑的是…… (5). 1970 年代的他 / 她經歷這些事情後，失去了什麼？有什麼是無法重來或換不回來？ 	<p>小組學習單第 2 頁、便利貼</p>	<p>15'00"</p>

教學活動設計

教學活動內容及實施方式	教材	時間
<p>(6). 對我們來說，白色恐怖負面遺址是……</p> <p>9. 針對各組小組學習單第 2 頁填寫內容，進行全班跨組討論。如時間允許，建議進一步引導學生討論「人應該如何被對待」作為收束。</p> <p>第二節課結束</p>		8'00"
<p>(三) 準備開店</p> <p>1. 透過政治受難者陳孟和的引言，再次強調開設巧克力 2 號店的意義： 「有了空間，故事才能填進去，歷史才能離真相近一點點。」</p>		3'00"
<p>2. 請各組完成小組學習單第 3 頁，討論：</p> <p>(1). 店名</p> <p>(2). 想在巧克力包裝上放的一句話</p> <p>(3). 店名的緣由</p> <p>(4). 開店的動機、想傳達的理念</p>	小組學習單第 3 頁	15'00"

教學活動設計

教學活動內容及實施方式	教材	時間
<p>(5). 這個地點發生過什麼令人印象深刻的事</p> <p>本頁學習單底部列有延伸討論的題目，如果授課時間較長，老師可參酌使用。</p> <p>(四) 進行開店任務三：設計包裝</p> <p>1. 請學生打開「開店任務袋」的任務三，取出刀模，每組 1 張，上面有包裝資訊的建議配置，資訊包含：</p> <p>(1). 店名</p> <p>(2). 空間地點</p> <p>(3). 想在包裝上傳遞給客人的話</p> <p>(4). 巧克力成分與味道描述</p> <p>(5). 產地 / 製造日期 / 有效期限</p> <p>2. 請各組在小組學習單第 4 頁上的空白包裝紙上進行設計。</p> <p>3. 請各組沿外框剪下，沿實線摺好，黏貼交界處，即完成包裝。</p> <p>4. 請各組將包裝套上不義巧</p>	<p>任務三線索：刀模</p> <p>小組學習單第 4 頁</p>	<p>3'00"</p> <p>20'00"</p> <p>3'00"</p> <p>1'00"</p>

教學活動設計

教學活動內容及實施方式	教材	時間
克力盒。		
第三節課結束		
四、 綜整活動		
(一) 準備營業		
1. 說明各組的巧克力 2 號店即將開始營業：		1'00"
(1). 各組店長們輪流帶著巧克力包裝上台，站在講台右側。		
(2). 迎接顧客，考慮顧客在意的的事情，調整商品介紹方式，吸引顧客購買。		
(3). 回答顧客的問題。		
2. 說明各組將同時扮演不同屬性的顧客，光顧其他家巧克力店，與其他家店長們對話，最後決定是否要購買巧克力。		1'00"
3. 發下顧客卡，介紹顧客卡，內容包含：	顧客卡	2'30"
(1). 顧客自我介紹		
(2). 顧客在意的事，即「我		

教學活動設計

教學活動內容及實施方式	教材	時間
<p>的狀況是」</p> <p>(3). 向店長詢問的參考問題</p> <p>(4). 最終的決定：要 / 不要買巧克力</p> <p>六款顧客卡內容詳見附錄五。</p> <p>4. 請各組隨機抽店長卡。各組不可抽到跟顧客卡同顏色者。</p> <p>5. 介紹店長卡，內容包含：</p> <p>(1). 會遇到的顧客編號</p> <p>(2). 顧客在意的事，即「顧客的狀況是」</p> <p>(3). 顧客可能會問的問題</p> <p>六款店長卡內容詳見附錄六。</p> <p>6. 說明開店迎接顧客的進行方式：</p> <p>(1). 投影幕投放負面遺址的照片</p> <p>(2). 顧客自我介紹</p> <p>(3). 顧客向店長提問，店長回答</p> <p>(4). 顧客決定是否購買</p>	店長卡	2'30" 1'00" 1'00"

教學活動設計

教學活動內容及實施方式	教材	時間
7. 請各組準備商品介紹、預擬顧客問題的回答。		10'00"
(二) 開始營業		
1. 請學生翻到個人學習單第 2 頁「巧克力 2 號店鑑賞大會」，在接下來各組上台開店迎接顧客時進行評比，並寫下最喜歡、最想推薦的巧克力 2 號店與理由。	個人學習單第 2 頁	1'00"
2. 請各組輪流上台開店迎接顧客。每組店長與相對應的顧客同時上台，對話 3 分鐘。		20'00"
(三) 綜合討論		
1. 邀請 1-3 位學生分享個人學習單「巧克力 2 號店鑑賞大會」填寫內容：		3'00"
(1). 自己最想推薦的巧克力 2 號店與理由		
(2). 以前我認為負面遺址是……現在我認為負面遺址是……		
2. 結語：說明帶學生進行該課程的原因。（相關說明詳見附錄七）		2'00"
第四節課結束		

參考資料

- 一、 周婉窈，〈轉型正義之路：島嶼的過去與未來〉（國家人權博物館）。
- 二、 不義遺址相關資料：
 - （一） 不義遺址資料庫：<https://hsi.nhrm.gov.tw/home/zh-tw>
 - （二） 臺灣白色恐怖時期相關史蹟點調查案總結報告書：
<https://humanrightstory.nhrm.gov.tw/home/zh-tw/museumreport/301521>
 - （三） 臺灣白色恐怖時期相關史蹟點第二期調查案結案報告書：
<https://humanrightstory.nhrm.gov.tw/home/zh-tw/museumreport/624701>
 - （四） 島嶼上的傷痕（文學與不義遺址），白色恐怖文學目錄資料庫，國家人權博物館
<https://wtl.nhrm.gov.tw/home/zh-tw/nhrm>
- 三、 政治案件當事人相關資料：
 - （一） 臺灣轉型正義資料庫：<https://twjcd.db.tjc.gov.tw/>
 - （二） 臺灣人權故事教育館：
<https://humanrightstory.nhrm.gov.tw/home/zh-tw>
 - （三） 國家人權博物館數位影音：
https://imedia.culture.tw/channel/nhrm/zh_tw/index

附錄

- 一、 巧克力 1 號店
創作者施懿容、劉思慧在 2020 年「請你跟我走一趟—不義遺址空間歷史推廣企劃示範展」提出「不義巧克力」的構想，並在展場中虛擬開設巧克力 1 號店。關於「不義巧克力」的說明，可參考：https://issuu.com/monumentsofinjusticetw/docs/05_injustice_chocolate_split

附錄

二、 引起動機階段活動設計為 15 分鐘，恰好等同於過去政治犯被監禁時每天可以離開押房，在圍牆內放封的時間。老師可視活動進行情形，補充說明此資訊。

三、 任務一：地點資訊圖卡文字內容

(一) A 保安處看守所

這裡是 1970 年代偵訊與關押政治犯的地方，常使用殘忍刑求和疲勞偵訊的逼供手段。

根據李敖回憶錄描述，偵訊室沒有窗戶，內有洗手間、一張窄床、一張小圓桌、一張小茶几與四把籐椅。

天花板內裝錄音線路，角落則有閉路監視錄影，藉以監視人犯。正中央懸有五盞燈，從不熄燈。牆與地面是防止自殺的軟質泡棉。房門上方有塊如手掌大的玻璃，警衛可透過玻璃監視房內。

地址	臺北市中正區博愛路 172 號
使用年代	約 1970 年代
空間現況	現為國防部後備指揮部的軍事管制區 這裡在解嚴後仍不開放一般人進入， 至今仍籠罩一層神秘面紗。

(二) B 安康接待室

這裡是 1970 年代拘禁及偵訊政治犯的場所，位於新北市新店區安坑（別稱安康）山區，是美麗島事件時重要的訊問場所。

在受難者記憶中，偵訊後會被送往「地下室的押房又名（休養區）。但其實偵訊室與押房都是一般平房，只是因為押房順著山勢往下坡蓋，讓政治犯以

附錄

為自己是被關在不見天日的地下室。
押房內光線微弱，窗戶幾乎被黑布遮蔽，牆壁是防止自殺的彈性材質，這裡到底層經關過多少人，至今仍是個謎。

地址	新北市新店區雙城路 12 號
使用年代	1974-1987 年
空間現況	現為調查局倉庫 全區保留戒嚴時期的空間模樣，包括法醫存放屍體的鐵櫃，但建築物年久失修、形同廢墟、無人管理。

(三) C 軍法看守所

這裡是 1960 年代以來，羈押、審判、代替監獄監禁政治犯的地方，又稱「仁愛樓」，位於新北市新店區。備受國際關注、戒嚴時期首次破例公開旁聽的「美麗島事件大審」曾在此「第一法庭」進行。政治受難者在此接受不公開的軍事審判後，可能直接在此服刑，或轉送綠島等其他監獄，或者在清晨時分被送往刑場槍決。

部分判決較輕者，可申請在看守所附設的洗衣、縫衣、燙衣、曬衣、美工工廠、醫務室、圖書館做工來服刑，相較全天只能關在押房的人犯自由且伙食較佳。

地址	新北市新店區復興路 131 號
使用年代	1968-1992 年
空間現況	現為國家人權博物館白色恐怖景美紀念園區

附錄

空間現況

1992 年警總撤後仍為軍事用地；2005 年改由文化建設委員會接管。2018 年國家人權博物館正式在這裡及綠島成立。

(四) D 臺灣軍人監獄

這裡位於新北市新店區，是 1950 年代以後囚禁軍事犯的監獄，同時也用於關押政治犯。監獄呈放射狀，方便集中管理。

監獄管理嚴苛，經常凌虐刑求且超額容納，小小的房間關三十幾人，陰暗擁擠，許多政治犯因此得病卻無法得到良好的醫療照顧。每日僅供應兩餐，伙食多為餿飯餿水、菜質極差，有些獄卒甚至會在牢房門口兜售食物從中牟利。

獄卒三不五時會進押房搜查違禁品，更請軍事犯擔任「抓耙仔」，協助監控政治犯的動態。

地址

新北市新店區莒光路 42 號

使用年代

1952—1987 年

空間現況

現為法務部矯正署新店戒治所
不僅牢房仍維持原樣，監獄內還留有拜地藏王的廟、放風地、停屍間等。另外還留有一算象徵正義的神獸「獬豸」，底座寫著「回頭是岸」。

(五) E 生產教育實驗所

這裡是 1950 年代以來，關押情節較輕或刑期屆滿的政治犯的場所，進行思想感化教育和勞動改造。運作期間共有 2,260 名政治犯在此接受感訓。

附錄

建築四周雖有高大的圍牆、鐵絲網、探照燈，但內部設施有如學校，男女分班。每日早上六點開始早點名、升旗、讀訓、打掃、上課、午休、勞動、晚餐、晚自習、晚上十點熄燈就寢。

採取「心理觀察」的考核制度。鼓勵「學員們」彼此監視、密告，導致相互猜忌，身心飽受煎熬。

地址	新北市土城區仁愛路 23 號
使用年代	1954-1987 年
空間現況	現為新北市後備指揮部 解嚴後改為軍事用地，鐵絲拒馬在大門口一次排開，大門屏風寫著「忠愛」兩個紅色大字。

(六) F 綠洲山莊

這裡是 1970 年代政府新建的高牆封閉式監獄，建築呈十字放射狀，又稱「八卦樓」。這處專門拘禁重刑及案情特殊之政治犯。

八卦樓共有 52 間牢房，二樓關押少數身份特殊者或「頑固份子」。正方形的牢房大約是四張雙人床大小，收容 10 人以下，抽水馬桶兼當浴室。

綠島由於交通不便，受刑人一年最多只有三、四次接見的機會，每週更只能發一封 200 字以內的信。由於空氣潮濕，海風強烈，醫療資源缺乏，容易罹患關節炎及其他疾病。

地址	臺東縣綠島鄉將軍岩 20 號
使用年代	1972-1987 年
空間現況	現為國家人權博物館白色恐怖綠島紀

附錄

空間現況

念園區

展示白色恐怖時期相關史料，以擬真的人物模型，呈現當時監獄裡沉重的氛圍。

四、任務二：空間故事圖卡文字內容

(一) A 待過保安處看守所的人說

王乃信

1949年，我常會和朋友談論當時政府的各種亂象，甚至讀過一些被政府禁止的文學，也因此對當時追求「平等」的共產黨頗有好感，後來更答應朋友的邀約，加入共產黨地下組織。隔年夏天，我因為叛亂嫌疑被捕，這一去就是十五年，一直到1965年才被釋放。

1973年，過去一起參與地下組織的同志來找我，邀請我重新加入組織，推廣共產主義思想。我們以三省書店為據點，引進《論人民民主專政》、《新民主主義》等書。1974年7月我在家被補，當晚被關進保安處…偵訊人員是二人一組，大概有三、四組。他們是養精蓄銳輪番地來疲勞轟炸及用刑，而我卻不准闔眼、不准休息、不准沉默，否則一巴掌讓你不得不清醒；或者請你坐「太空椅」，那種姿勢不一刻就會仰天翻倒。對他們的問話，答不出來就是打，答得不滿意又是打。

(二) B 待過安康接待室的人說

楊金海

我小時候曾偶然目睹高雄在二二八事件的屠殺現場，後來又看到政府「賄選、做票」等選舉歪風，讓我對當時的政府極度反感，決心遠離政治，改做生意。

附錄

但在日本做生意時，我接觸到「臺灣獨立」的主張，加入了「臺灣獨立聯盟」。返台後，我除了準備在臺灣暗中宣傳「臺灣獨立」，更協助「國民黨以外」的人才選舉，後來還加入了反對國民黨的政黨。

1976年5月，我突然被政府特務逮捕，在安康接待室歷經多種刑求逼供，包括拳打腳踢、長針刺指甲、強灌辣椒水、電刑等，日照三頓打，半夜兩點又叫起來打一頓宵夜，一天打四次，連續打五十七天，打到吐血。

經過審判，我被冠上「以武力推翻政府」的莫須有罪名，本來判處死刑，因國際組織營救，才讓我改判無期徒刑，我在1987年獲准保外就醫。

(三) C 待過軍法看守所的人說

余素貞

我只不過是陪我男朋友去高雄拜訪一位朋友（而且我只是站在門外），沒想到，那位朋友是曾被政府以「通匪」名義逮捕、1960年當過高雄縣長的「余登發」。有一天，我男朋友忽然被逮捕，後來被判死刑；我則被冠上「意圖以非法之方法顛覆政府而著手實行」的罪名，遭判處15年有期徒刑，一度被囚禁在軍法看守所。

裡面只有兩間關女性犯人的押房，我一間、高金子一間，都跟一個走私犯同房。我們的房間二十四小時都不關燈，電力都是他們在控制，我們無法開關；而且房間還有閉路監視器在監視我們，女生也不可以出去放封。洗澡則是盛在水盆裡，用擦的……因為我們二

附錄

十四小時關在裡面，送飯來的時候才知道是中飯還是晚飯，外面是晴是陰，也搞不清楚……

(四) D 待過臺灣軍人監獄的人說

呂錫寬

我當時是師大英語系的學生，住在學校附近的宿舍，我的鄰居是一位見識廣闊、對社會壓迫很有看法的工人，也因此我和學生常常找他聚會聊天，並於 1949 年參加了他的秘密讀書會。

隔年，鄰居消失了，我在宿舍突然被逮捕，判處 10 年有期徒刑。

在軍人監獄的日子非常痛苦，我曾因為和獄友起衝突，被關進單人禁閉室，房間只有二尺寬（約 60.6 公分），還用繩子把我的手銬腳鐐綁在一起，銬上兩個禮拜，我要翻身、吃飯，甚至連蹲都很困難。

我的腿部、屁股都長了瘡，背上亦長了十五、六個囊狀瘤，獄中雖有醫務室，但都隨便開藥，沒什麼用，也沒有病房可住，更不讓我保外就醫，更有人因此病死獄中……還有一次，因獄方供應的饅頭太髒，我吃後得了急性腸胃炎，僥倖才存活下來……

(五) E 待過生產教育實驗所的人說

歐陽劍華

我是 1949 年跟著政府來到臺灣的軍人，在金門的國小教書兼任校長，當時我因為受不了愛國教育，就說了一句：「老蔣多偉大，怎麼整個大陸丟掉了呢？」，被檢舉「思想不純正」，1952 年被逮捕，被判「感訓」三年，先被送去綠島，後來移送至生教所。

附錄

我們每天六點半起床早點名、升旗、打掃、早餐，八點以後連續四節課，再接著午餐、午休，下午再上兩節課，四點以後開始割草、整理花圃等勞動，六點晚餐，七點半自習，九點半晚點名，十點熄燈。我當時注意到一位女性獄友張常美，開始主動寫情書給她……

原本我應該 1955 年就可以出獄，但因為隻身在台，找不到保人，加上有一次因為籌備蔣介石生日慶祝活動，隨口講了一句：「一將功成萬骨枯」，又繼續被關，直到 1961 年經由張常美與友人找到保人才得以出獄……

(六) F 待過綠洲山莊的人說

楊碧川

我國中時就對「社會主義」很感興趣，痛恨獨裁和官僚集團。21 歲時因為組織「飛虹會」，計畫推翻中華民國，在 1970 年被警備總部以「蓄意顛覆政府」為由逮捕，在綠島服刑至 1977 年出獄。

在綠島的伙食很差，取菜還要你跪著、趴著學狗爬、從門洞端菜。牢房有蹲式馬桶，旁邊沒有圍任何東西，洗澡也用馬桶洗，怎麼洗？用一個碗把馬桶的排水口塞住，水一直壓、一直壓，四周再用抹布圍起來，不讓水外溢……我們都是洗冷水，只有過年前一天才洗一次熱水澡。

另外，獄方常常會藉故找人假裝問話，然後要你做「抓耙仔」，以前只要被單獨叫出去，回到牢房後大概有一個禮拜的時間，大家都會對你有戒心，沒人要跟你

附錄

講話……

出獄後，我做工維生，繼續投入反抗國民黨政權的運動，也鑽研臺灣史和世界史，把台獨左派當成最高理念。

五、顧客卡內容

(一) 顧客 1 號

1. 自我介紹

我們家是直到爺爺過世後，才漸漸「言論自由」的，不然只要聊到政府相關的事情，家中氣氛就會變得很沈默，後來我才知道原來爺爺在白色恐怖時期曾被追捕入獄，關了十幾年，導致出獄後他總叮囑家人「不要說政府的不是」。

接觸到這段歷史後，我覺得生在有言論、思想自由時代很幸福，我很樂見有人願意把這段歷史傳承下去。

2. 我的狀況是

我很想跟家人聊白色恐怖議題，正在尋找好的機會與方式。

3. 詢問店長以下問題

可以介紹一下你們這家店嗎？

可以介紹一下你們的商品嗎？

你們會想跟我的爺爺說什麼話嗎？

其他問題（可自由發揮）

4. 聽完店長的介紹後，我想選擇

嗯好！那我要來一份巧克力，我想帶回家跟家人分享！

附錄

謝謝你，我再考慮一下，下次再來。

(二) 顧客 2 號

1. 自我介紹

我的阿嬤從不隱瞞自己在白色恐怖時期坐過牢，我的家族中也有許多人，透過藝術或辦活動的方式，為這段黑暗的歷史發聲。

以前我不懂為什麼家人這麼熱衷於「政治」，而且我家的事跟朋友也沒什麼交集，所以我也不會主動跟其他人聊這個。

直到最近這幾年，我看見許多其他國家的人民為了岌岌可危的民主自由奮戰，我才理解自由的空氣從來不是一件理所當然的事。

我希望更多人能看見這段歷史、向歷史學習。

2. 我的狀況是

如果看到有人在為白色恐怖議題發聲，我都會想參與其中。

3. 詢問店長以下問題

可以介紹一下你們這家店嗎？

可以介紹一下你們的商品嗎？

你們會想跟我的阿嬤說什麼話嗎？

其他問題（可自由發揮）

4. 聽完店長的介紹後，我想選擇

嗯好！那我要來一份巧克力，我想帶回家跟家人分享！

謝謝你，我再考慮一下，下次再來。

附錄

(三) 顧客 3 號

1. 自我介紹

我爺爺經歷過白色恐怖，他以前當過記者，文筆好又風趣健談，我很敬愛他，爺爺去世後，我才知道他真正的工作是特務，在白恐時期協助政府蒐集情報、滲透組織、影響民意，許多人因為爺爺當時做的事受到傷害，這事實帶給我很大的衝擊，心情難以平復。

我是爺爺帶大的小孩，我認為爺爺不是壞人，他教我許多做人處世的道理……這讓我更想知道那段歷史和環境是如何讓普通人變成惡人，雖然不能替爺爺彌補過去犯的錯，但我相信如果有更多人開始重視這段歷史，至少能讓歷史不再重演。

2. 我的狀況是

我願意談白色恐怖，但還是希望對方能夠考慮到我的感受。

3. 詢問店長以下問題

可以介紹一下你們這家店嗎？

可以介紹一下你們的商品嗎？

如果你們的長輩曾經是白恐特務，你還會開這家店嗎？

其他問題（可自由發揮）

4. 聽完店長的介紹後，我想選擇

嗯好！那我要來一份巧克力，我想帶回家跟家人分享！

嗯……好……謝謝你……

附錄

(四) 顧客 4 號

1. 自我介紹

其實我家跟白色恐怖的源淵很深……小時候我最喜歡跟外公一起騎單車在街頭巷尾跟鄰居聊天串門子，是一段美好的回憶。

長大後我發現外公在白色恐怖時期的工作就是騎著腳踏車巡邏，追捕逃竄的政治犯的刑警……知道這件事情後，原本跟外公很親密的我，從此就不太跟他說話了。

幾年前外公過世，彌留之際他留著眼淚喃喃道歉，我才發覺外公可能也沒有原諒自己，當年他為了養活一家老小，或許只是做了不得已的選擇……

2. 我的狀況是

我其實不太敢跟別人講外公的事，但如果對方能以同理心看待，我會比較願意對話。

3. 詢問店長以下問題

可以介紹一下你們這家店嗎？

可以介紹一下你們的商品嗎？

可以說說看你們對白色恐怖執法人員的看法嗎？

其他問題（可自由發揮）

4. 聽完店長的介紹後，我想選擇

嗯好！那我要來一份巧克力，我也想跟別人分享！

謝謝你，我下次再帶家人一起來。

(五) 顧客 5 號

1. 自我介紹

附錄

最近常有人在我家附近導覽解說，原本我還以為這邊有什麼觀光景點，某次有空跟著聽導覽，才發現我家附近竟然有「白色恐怖時期的負面遺址」，我的國小甚至曾經被軍方借來關犯人！

因為這樣的契機，曾經歷過那段禁忌年代的爺爺奶奶、爸爸媽媽也開始向我吐露當時生活的心情，讓原本對政治、歷史都很無感的我，開始好奇這段與臺灣民主自由有關的過去。

2. 我的狀況是

如果要向我介紹白色恐怖，跟我日常生活範圍相關的，我比較願意聽。

3. 詢問店長以下問題

可以介紹一下你們這家店嗎？

可以介紹一下你們的商品嗎？

你們怎麼會想把店開在這裡？可以多說一點負面遺址所發生的事嗎？

其他問題（可自由發揮）

4. 聽完店長的介紹後，我想選擇

嗯好！那我要來一份巧克力，我想帶回家跟家人分享！

謝謝你，我下次再帶家人一起來。

（六）顧客 6 號

1. 自我介紹

我不常看新聞，就算是熱門政治議題，也不會主動去了解，因為對我來說這些事情對日常生活沒有太大影響，知不知道都沒關係。

附錄

白色恐怖聽起來就很沈重，我應該不會主動去了解，除非身邊有朋友剛好講到吧！

2. 我的狀況是

如果要向我介紹新事物，我喜歡那種可以在網路上分享的東西。

3. 詢問店長以下問題

可以介紹一下你們這家店嗎？

可以介紹一下你們的商品嗎？

巧克力的造型是什麼？表情圖案有什麼意義？巧克力是什麼口味的？

其他問題（可自由發揮）

4. 聽完店長的介紹後，我想選擇

太好了，我要來一份巧克力，我也想跟別人分享！

謝謝你，我再考慮一下，那我可以在你們的店裡拍照 po 上網嗎？

六、 店長卡內容

(一) 我的顧客是 1 號

1. 1 號顧客的狀況是

他的爺爺在白色恐怖時期被追捕入獄，從此家中不談政治，但他很想跟家人聊白色恐怖，正在尋找好的機會與方式。

2 1 號顧客可能會詢問：

可以介紹一下你們這家店嗎？

可以介紹一下你們的商品嗎？

你們會想跟我的爺爺說什麼話嗎？

其他問題

附錄

(二) 我的顧客是 2 號

1. 2 號顧客的狀況是

他的阿嬤從不隱瞞自己在白恐時期坐過牢，受阿嬤影響，白恐相關的議題他都樂於參與。

2. 2 號顧客可能會詢問：

可以介紹一下你們這家店嗎？

可以介紹一下你們的商品嗎？

你們會想跟我的阿嬤說什麼話嗎？

其他問題

(三) 我的顧客是 3 號

1. 3 號顧客的狀況是

願意談白色恐怖，但希望對方知道他爺爺曾經是白色恐怖時期的特務後，能夠考慮到他的感受。

2. 3 號顧客可能會詢問：

可以介紹一下你們這家店嗎？

可以介紹一下你們的商品嗎？

如果你們的長輩曾經是白恐特務，你還會開這家店嗎？

其他問題

(四) 我的顧客是 4 號

1. 4 號顧客的狀況是

不太敢跟別人講外公曾是白色恐怖執法人員的事，但如果對方能多點同理心，他會比較願意對話。

2. 4 號顧客可能會詢問：

可以介紹一下你們這家店嗎？

附錄

可以介紹一下你們的商品嗎？

可以說說看你們對白色恐怖執法人員的看法嗎？

其他問題

(五) 我的顧客是 5 號

1. 5 號顧客的狀況是

如果要向他介紹白色恐怖，可能要跟日常生活範圍相關，他比較願意聽。

2 5 號顧客可能會詢問：

可以介紹一下你們這家店嗎？

可以介紹一下你們的商品嗎？

你們怎麼會想把店開在這裡？可以多說一點負面遺址所發生的事嗎？

其他問題

(六) 我的顧客是 6 號

1. 6 號顧客的狀況是

如果是可以在網路上分享的新事物，他會比較感興趣。

2 6 號顧客可能會詢問：

可以介紹一下你們這家店嗎？

可以介紹一下你們的商品嗎？

巧克力的造型是什麼？表情圖案有什麼意義？巧克力是什麼口味的？

其他問題

七、種子老師們的課程設計理念補充說明

沒有經歷過，不代表沒發生過，希望學生們在巧克力 2 號店活動中有所感受與學習，並能經由巧克力 2 號店的開店準備與營

附錄

業，了解人權的重要性。

學生可以透過任務一、二，認識地點資訊、空間故事，累積感受，接著再帶著新的學習進入任務三，以小組為單位，共同設計巧克力包裝，完成開店準備。最後透過店長與顧客對話的設計，讓上台的店長練習面對不同立場的顧客，透過設計問答的方式來反思不義；試著讓學生以同理心思考，以及練習談論這段歷史。

本課程只是個開關，打開學生對負面遺址的認識之門，負面遺址不會只是今天課堂上所學的內容，每個空間故事都有其背景，是無可取代的；希望學生能經由軟性的課程，去認識、去探索、去瞭解不同角度、不同面向的遺址故事，學習用多元的觀點談論歷史。

如時間允許，建議增加 10-15 分鐘的討論時間，帶學生回顧任務歷程，指出其中侵害基本人權之處及其影響，並可進一步帶學生思考政府怎麼做才符合公平正義。

紙本教材及學習單

一、個人學習單 (A4, 2 頁)

班級	座號	姓名
----	----	----

巧克力2號店

體驗之旅邀請說明

為了讓更多人有興趣認識白色恐怖，讓這段歷史不被遺忘，在此邀請各位同學以「巧克力1號店」的精神，在「白色恐怖負面遺址」上開設巧克力2號店。

接下來，你們將迎接一連串的「開店任務」，認識開店的「空間」以及這裡曾經發生過的「故事」，最後請將這趟旅程的感受，呈現在你們這家店的「主打商品包裝」上，透過創意與行動，讓故事在新的世代能被理解，並且流傳下去……

請在閱讀完本邀請說明後，用最神聖的態度簽名。

簽名代表「我會負責」，簽名代表「我同意」，簽名代表「我想找到勇氣」，簽名代表「我……」而在那個人權被壓迫的時代，簽名也代表一種強迫的儀式。希望大家能在課程期間，放下自己對「人權」原有的想法，用最適合自己的情緒與方式，重新認識過去來不及參與的故事，享受這得來不易的體驗旅程……

你，準備好了嗎？我們出發

體驗者簽名 _____

巧克力2號店團隊謹啟

本課程為國家人權博物館 & 學校內外的夥伴共創完成

這一趟你有什麼感受呢？先在個人學習單上，在沒有表情的「臉」上作畫，並複選情緒詞。

感覺圖像化聯想區



生氣、憤怒、難過、驚訝、受傷、煩燥、挫折、沮喪、憂鬱、孤單、害怕、恐懼、尷尬、焦慮、不安、緊張、悲傷、自憐、自責、內疚、擔心、遺憾、懊惱、無助、無奈、無力、後悔、著急、羞愧、委屈、失落、失望、絕望、心疼、不捨、惋惜、傾軋。

愉快、高興、快樂、興奮、熱切、喜悅、驚喜、感激、開心、愉悅、刺激、過癮、自豪、驕傲、榮耀、激勵、期望、盼望、期待、感動、感激、感謝、輕鬆、自在、自由、舒緩、舒服、親切、幸福、感動、被愛、親密、甜蜜、滿意、滿足、平和、溫馨、關心。

巧克力2號店鑑賞大會



感謝大家蒞臨巧克力2號店鑑賞大會現場，剛剛我們都聆聽了六組開店成果分享，本鑑賞大會需要各位參與者的實際回饋，讓本次活動有更多的反思與討論。

店名	對該店整體評價指數	有機會會前往參觀行動指數
	◆◆◆◆◆	◆◆◆◆◆
	◆◆◆◆◆	◆◆◆◆◆
	◆◆◆◆◆	◆◆◆◆◆
	◆◆◆◆◆	◆◆◆◆◆
	◆◆◆◆◆	◆◆◆◆◆
	◆◆◆◆◆	◆◆◆◆◆

我的個人推薦

我會想要推薦 _____
(寫下店名)

推薦的理由是 _____

我對白色恐怖負面遺址前思後想

根據你所走過的活動歷程，
完成對白色恐怖負面遺址前思後想句子

「以前我認為負面遺址是 _____

現在我認為負面遺址是 _____

_____」

二、小組學習單 (A3, 4 頁, 建議單面列印)

任務一：找到店址

巧克力2號店

班級

組別

全班六組同學將在六個不同地點開設巧克力2號店

以下是六個地點的名稱及地圖。請各組同學打開任務一，閱讀裡面的「地點資訊」，透過比對「地點資訊」內容及下方圖片，圈出你們這組開店的地點。



軍法看守所



綠洲山莊



台灣軍人監獄



保安處看守所



安置接待室



生產教育實驗所

任務二：挖掘故事

巧克力2號店

班級

組別

讓我們透過下方這張九宮格，一起整理剛才我們在這段旅程中挖掘到的故事，為巧克力2號店開張做準備。

請注意：接下來整組同學要一起開店

請各組一起討論表格中的問題，每位同學輪流寫下討論結果。每位同學至少寫一格喔！



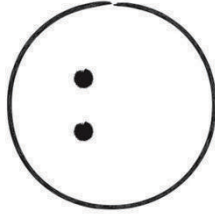
<p>苦澀的滋味</p>  <p>關於這個空間的過去與現在， 我們覺得好奇或困惑的是……</p>	<p>我們在這趟旅程發現、觀察到哪些不合理， 甚至是違背基本人權的對待？</p>	<p>我們在1970年代感受到的空間顏色是……</p>
<p>1970年代的他 / 她 經歷這些事情後，失去了什麼？ 有什麼是無法重來或換不回來？</p>	<p>對我們來說，白色恐怖負面遺址是……</p>	<p>威權統治時期</p> 
	<p>人權</p> 	<p>經歷這趟旅程，我們的感受是……</p>

準備開店

巧克力2號店

組別

班級



我們的店名

我們想在巧克力包裝上放的一句話

介紹我們的店

我們為什麼取這樣的店名？

我們為什麼要開店？
我們想透過開店傳達什麼理念？

這個負面遺址發生過什麼令我們印象深刻的

延伸思考

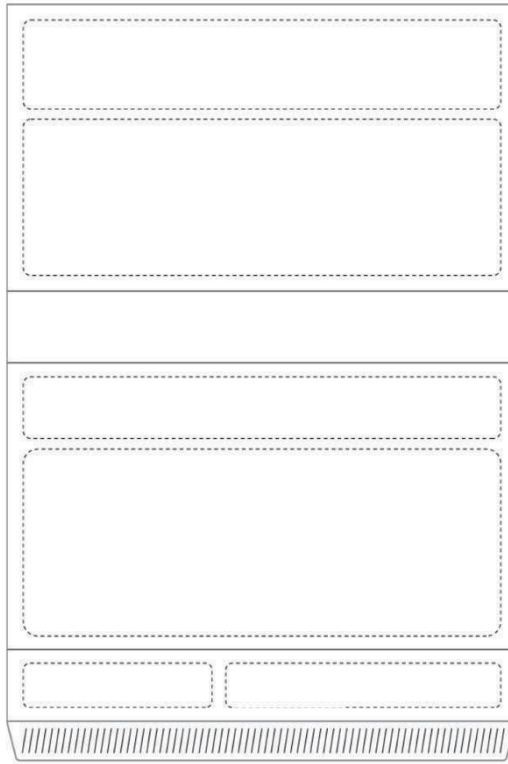
我們在負面遺址有發現什麼特異東西，可以作為我們這家店的代表物（或者說鎮店之寶）嗎？
如果開店的遺址會說話，他想對這家店說的是？
想替曾經待過這個空間的人物，透過開店傳達什麼？
在這趟開店任務中，任何印象深刻的文字、符號、圖像？

任務三：設計包裝

巧克力2號店

組別

班級





指導單位



主辦單位

